

国立女性教育会館

令和2年度「アーカイブ保存修復研修（基礎コース）」

アーカイブ実践報告1

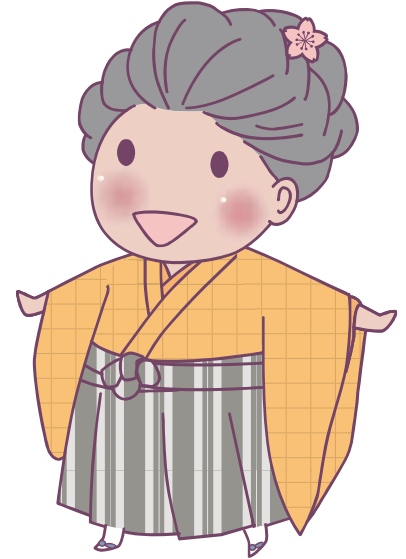
お茶の水女子大学歴史資料館

2020/11/19

お茶の水女子大学図書・情報課

大学資料担当 長嶋 健太郎

shiryo@cc.ocha.ac.jp



「ちせちゃん」

歴史資料館/MuSAのキャラクター

1 お茶の水女子大学の始まり

1875(明治8)年 東京女子師範学校開校

- お茶の水の地（現：文京区湯島）に設立
- 女子の学校教育普及のための教員養成が目的
- 官立の唯一の女子高等教育機関



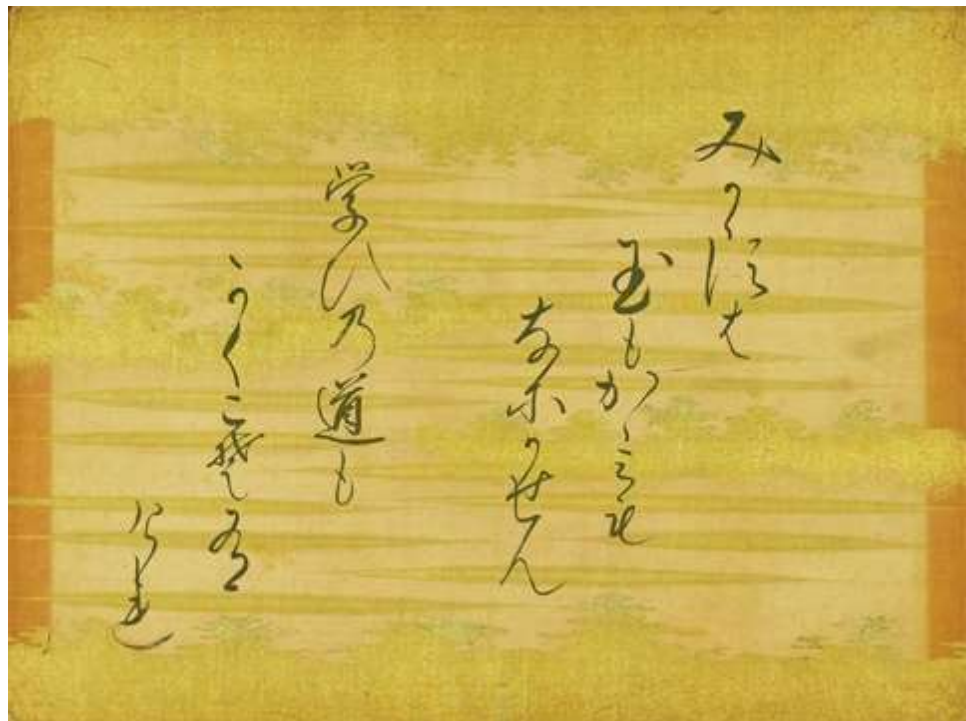
創立当時の校舎

2 昭憲皇太后と「みがかずば」

- ・明治8年11月29日 開校式に昭憲皇太后が行啓
- ・「みがかずば」を下賜。(日本最初の校歌)



昭憲皇太后像



「みがかずば」

3 東京女子高等師範学校へ

➤ 1885(明治18)年

東京師範学校に合併され、**東京師範学校女子部**となる

➤ 1886 (明治19)年

東京師範学校から**高等師範学校**と改称

➤ 1890 (明治23)年

高等師範学校から女子部を分離し、**女子高等師範学校**を創設

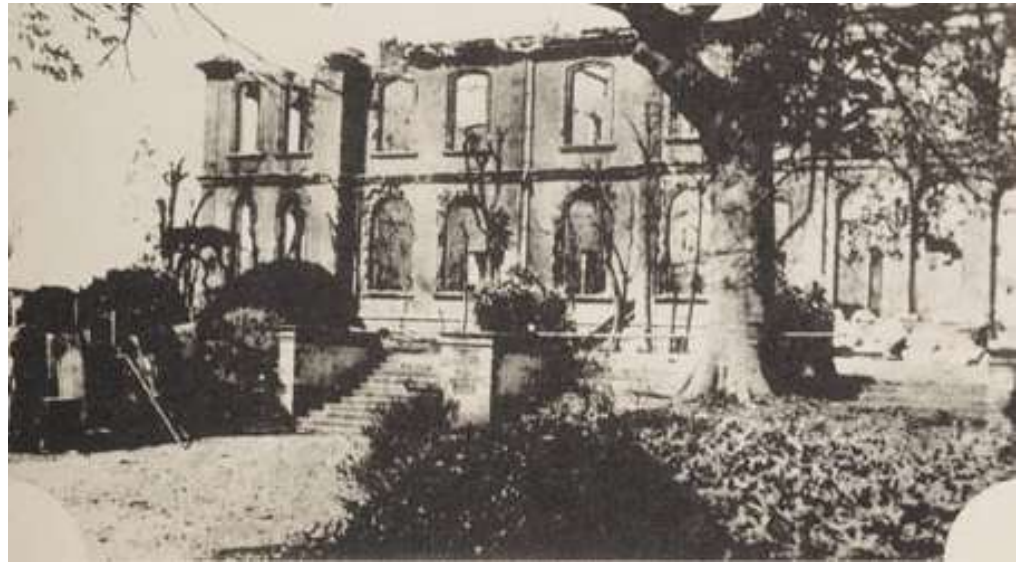
➤ 1908 (明治41年)

奈良女子高等師範学校の設置に伴い、

東京女子高等師範学校と改称

4 関東大震災と校舎焼失

1923(大正12)年9月1日 関東大震災発生



大震災直後の煉瓦校舎

5 新校地大塚への移転

1932(昭和7)年 本館および講堂竣工

1936(昭和11)年 大塚の新校地へ移転



落成直後の大学本館



講堂「微音堂」

6 お茶の水女子大学の誕生

1949（昭和24）年 お茶の水女子大学設置

- 女子教育振興のため設置された国立女子大は2校のみ。

大学の名称について

東京国立女子大学？

大塚女子大学？

開校の地を冠した「お茶の水女子大学」に決定！

歴史資料館設立の経緯

➤ 1967(昭和42)年

お茶の水女子大学大学資料室設置規定が施行され、
附属図書館内に**大学資料室**設置

➤ 1975(昭和50)年

女性文化資料館設置(大学資料室を継承)

➤ 1986(昭和61)年

女性文化研究センター設置、女性文化資料館を廃止

➤ 1996(平成8年)

ジェンダー研究センター設置、女性文化研究センター廃止
大学資料委員会を設置

歴史資料館設立の経緯

➤ 1999(平成11)年

歴史資料室を桜蔭会館(同窓会館)2階に設置

➤ 2006(平成18)年

「歴史資料館」を大学本館1階に設置

➤ 2015(平成27)年

大学資料委員会を**歴史資料館運営委員会**に改組

➤ 附属図書館の下に歴史資料館を置き、附属図書館長が歴史資料館長を兼任し、運営は歴史資料館運営委員会が担う

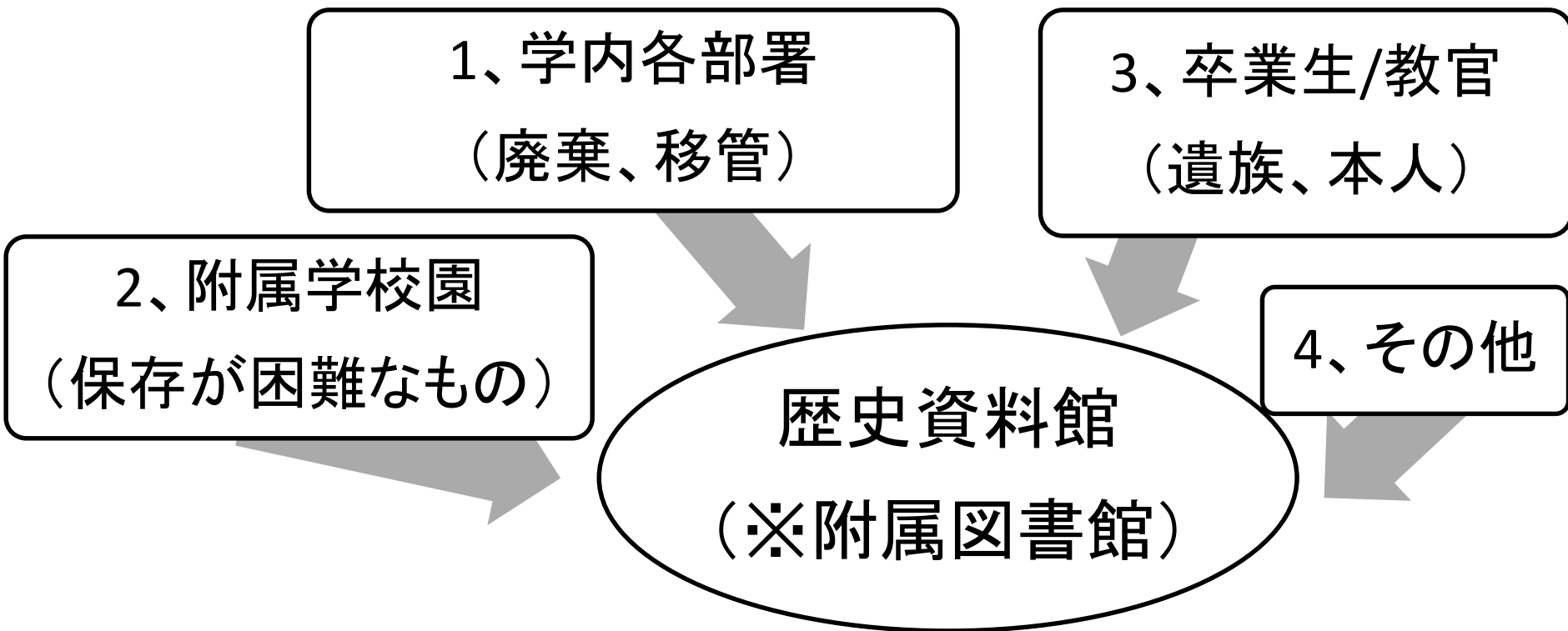
館長1名・副館長1名・館員5名・事務職員3名

はじめに

・安藤正人「記録史料学とアーキビスト」(『岩波講座 日本通史』別巻3 史料論 岩波書店、1995年)

「史料管理の目的は、史料を社会的・文化的資源として広く、かつ永続的に利用できるよう、適切な保存・公開システムを構築し、これを維持することである。記録史料についていえば、この目的を達成する作業プロセスは一般的に、①調査収集、②整理記述、③保存管理、④利用提供という四つの段階あるいは局面に分かれると考えられる。」

調査収集



- ・資料受入基準: (国立大学法人お茶の水女子大学資史料収集基準)
(平成28年6月10日決定)。

- ・申し出がある都度、収集基準に照らして確認する。

判断の基準: **本学の大学資料**

☆判断がつかない場合: 歴史資料館運営委員会で審議

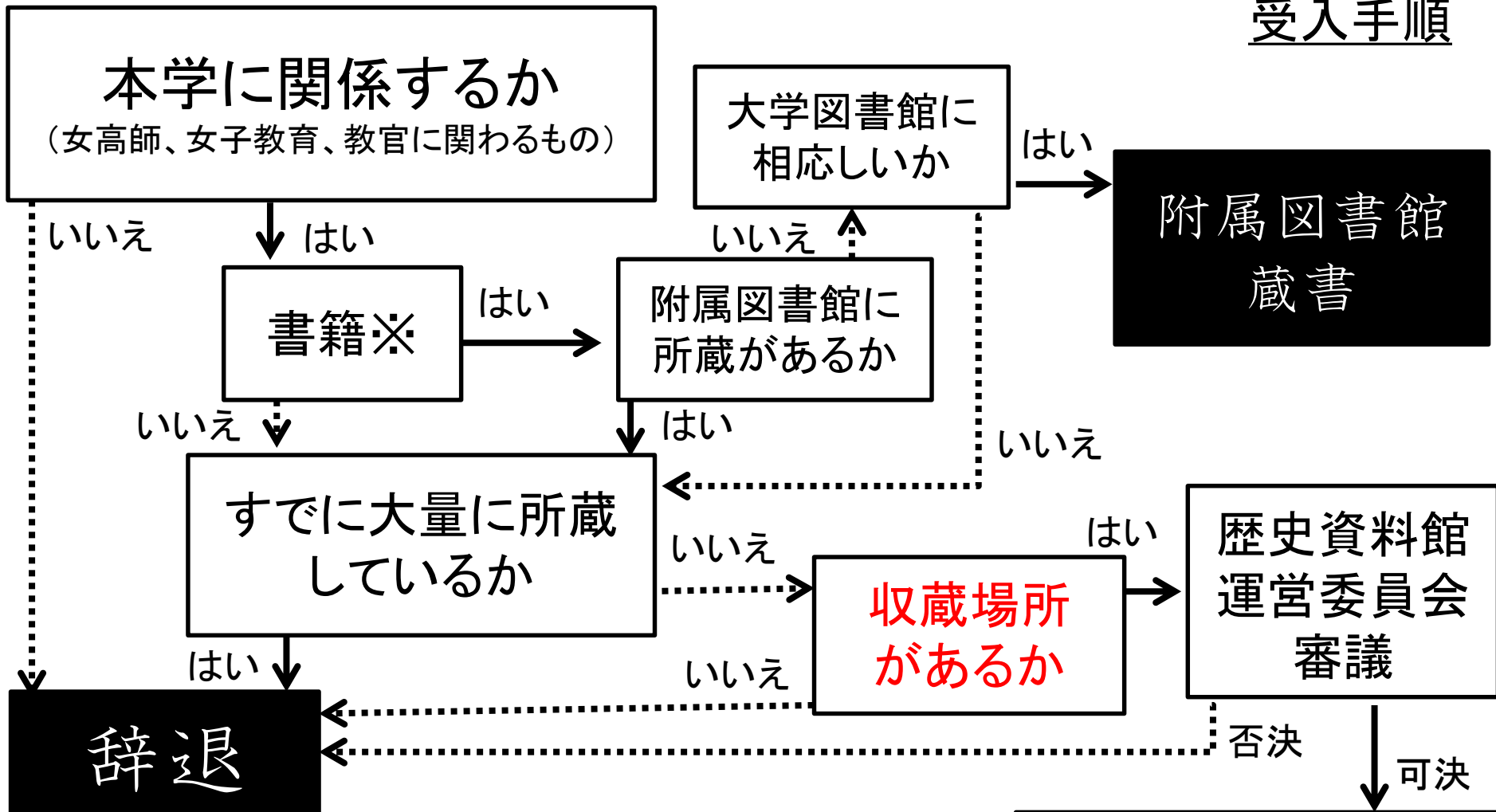
調査収集

第4条 収集する大学資史料の範囲は、次の各号に掲げるものとする。

- 一 本学大学史・附属校園史に関するもの
- 二 本学に所蔵されているもので、希少価値のあるもの、文化的・芸術的価値のあるもの
- 三 本学における研究教育の成果及び特性を具現しているもの
- 四 大学の運営に関する行政文書
- 五 本学に関係する女子教育に関するもの
- 六 その他収集する価値のあるもの

(国立大学法人お茶の水女子大学資史料収集基準)

受入手順



※書籍の扱い

- ・書籍を含む資料群は附属図書館に相談
(長所: OPACで検索可能／利用が比較的容易
短所: 資料群のもの別れ)

歴史資料館所蔵
(生活文化講座室等の
所蔵になる場合あり)

特別収蔵庫

(歴史資料館作業室奥)

収蔵品: 紙資料、写真資料、
絵画資料など



女性科学者資料室

(理学部2階)

収蔵品: 保井コノ・黒田チカ・辻村みちよ
・湯浅年子等資料

※ジェンダー研究所から一括移管



女性研究者



日本初の女性理学博士
保井コノ
1902（明治35）理科卒
細胞学・遺伝学



女性初の帝国大学入学者
黒田チ力
1906（明治39）理科卒
化学



国際的な物理学者
湯浅年子
1931（昭和6）理科卒
物理学

収蔵庫

(生活科学部本館2階)

収蔵品: 剥製、机など木製品、
考古資料、展示パネル



136室収蔵庫

(本館1階)

収蔵品: 展示物仮置き
桜蔭会旧蔵資料
※桜蔭会から一括移管



近年の受け入れ資料

- ・校章ベルト
- ・徽章(幼・小・中・高)
- ・絵葉書(開校五拾年記念ほか)
- ・写真
- ・卒業証書
- ・ノート類



女高師時期の机や椅子など
大きな資料は受け入れでき
ず。



歴史資料館作業室 整理記述



附属図書館1階
オープン書庫内



資料力一ト

資料番号	分類	保管場所
読み		保管状況
資料名		収蔵庫内収蔵場所
		保存の状態
作者		制作年代
資料の形態	実物／模造／模型／複写／不明／その他（ ）	
材質	法量	
用途		
関連資料・付属品		
備考		

記入日 (年 月 日) 記入者 ()

お茶の水女子大学

- ・**資料番号** 4桁の数字 枝番号は使用しない
- ・**資料名** 正式タイトルがついている場合、その語・語順・つづりを正確に転記
正式タイトルだけでは内容が不明な場合、適宜丸括弧()で内容を補う
正式タイトルが不明な場合、亀甲括弧[]でタイトルをつける
- ・**読み** ふりがな 数字はそのまま記入
- ・**作者** 作成に関わる組織や個人の名称を記入
- ・**法量** 資料の大きさを計測し記入 単位はcm 小数点第一位まで「.0」も記入
- ・**関連資料** 関連する資料の資料番号を記入
- ・**付属品** 資料的価値は低いが、情報が補えるような付属品があれば記入
- ・**保管場所** 保管場所(特別収蔵庫・収蔵庫・女性科学者資料室)を記入
- ・**収蔵庫内収蔵場所** 棚番号を記入
- ・**保存の状態** 中性紙封筒・中性紙箱・薄など保存方法を記入
- ・**制作年代** 資料の作成年月日を単一の年月日または連続した年月日などで記入
- ・**備考** 上記以外の情報を記入 数量・資料内容・作者詳細・寄贈者または入手先
・入手日と方法(移管・寄贈・購入など)
- ・**記入日** 記入した年月日を記録 訂正や補足があった場合はその都度記録
- ・**記入者** 記入者を記録

整理記述

- ・資料1点ずつ資料カードを採り、ファイルメーカーに入力

○問題点

- ・複数のフォーマットが混在

レファレンス等があった場合、検索等の作業に不便

資料番号が複数存在し不便な上に、当時のルールも不明

- ・整理途中や眠っている状態の資料の存在

「現秩序の維持」「出所原則」が守れない

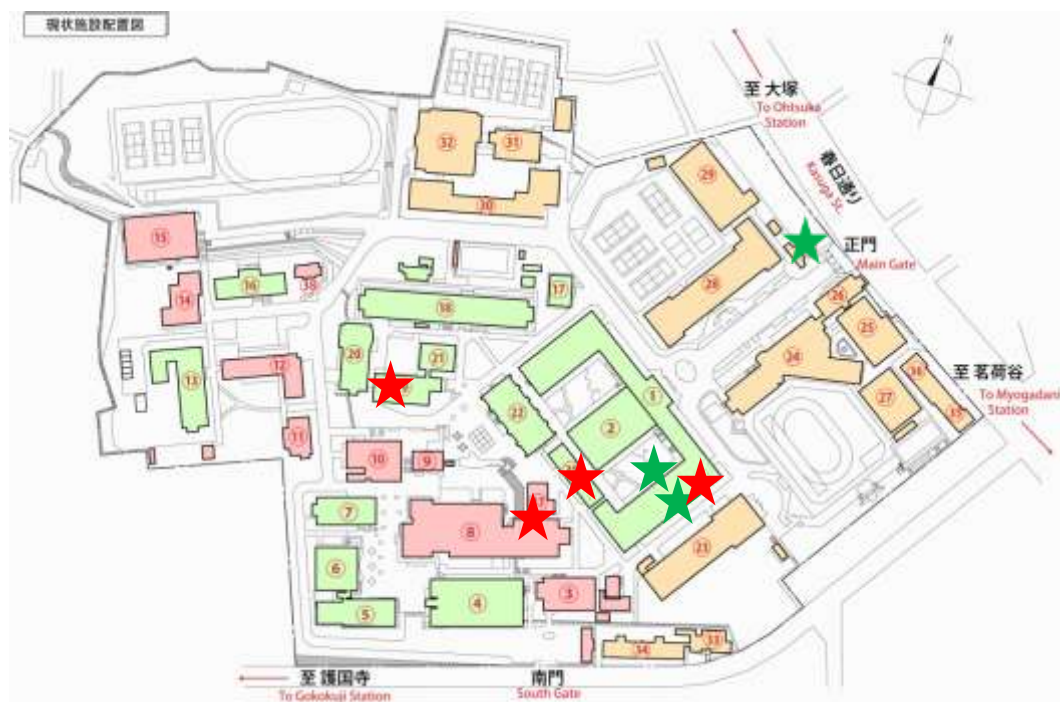
保存管理



温湿度チェック：
収蔵庫の温湿度が
適切に保たれているか

部屋の掃除：
虫が侵入していないか

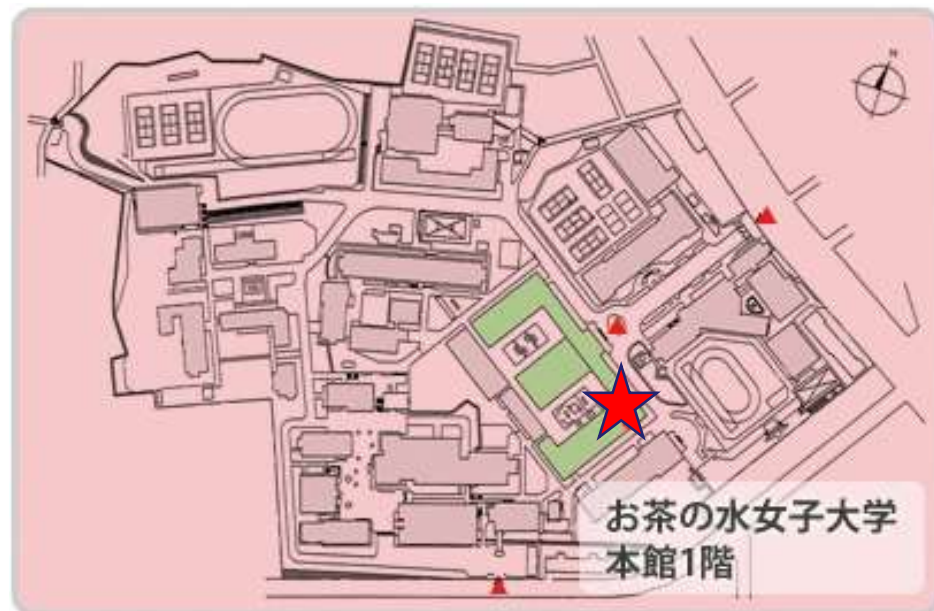
★歴史資料館が管理する
収蔵庫は学内に4箇所
(+展示室3箇所★)
合計7箇所を毎日確認



お茶の水女子大学 歴史資料館

場所 : 大学本館1階 121・136室
(幼稚園側)

開室日 : 特別公開日
(徽音祭、卒業式、
ホームカミングデー、
オープンキャンパス など)
他、2週間前までに
事前申し込みが必要



利用提供

- ・2007年3月23日～4月11日 「女高師と皇室」
- ・2011年10月1日～10月14日「関東大震災とお茶の水女子大学本館
— 校舎焼失からの復興」
- ・2012年10月9日～10月19日 「東京と奈良 東西の女高師の交流」
- ・2013年10月20日～11月8日「日本初の女子大学生誕生100年
黒田チカと牧田らく」
- ・2015年1月5日～1月16日 「創立140周年記念特別展」
- ・2016年1月19日～1月31日 「附属幼稚園創立140周年記念特別展」
- ・2017年1月23日～2月2日「東京女子師範学校からお茶の水女子
大学へ 所蔵資料から見る女子高等教育」
- ・2018年2月1日～2月12日「女高師縁の教員と蔵書でみる数学教育
—江戸から現代まで—」

躍動する女子体育の風景

お茶の水女子大学歴史資料館企画展示

会期：2020年2月28日(金)～3月8日(日)11:30～15:30

場所：お茶の水女子大学 歴史資料館(大学本館121室、136室)

※2020年12月までは、お申し込みいただければ、開催いたします。

入場無料



http://archives.cf.ocha.ac.jp/tenji_2020/

問合せ先 国立大学法人



お茶の水女子大学

図書・情報課 大学資料担当

〒112-8610 東京都文京区大塚2-1-1 E-mail:shiryo@cc.ocha.ac.jp

主 場 お茶の水女子大学歴史資料館

アクセス 東京メトロ丸ノ内線「茗荷谷」駅より徒歩7分／東京メトロ有楽町線「蓮根」駅より徒歩8分／御堂バス「大塚2丁目」停留所下車徒歩1分

お茶の水女子大学歴史資料館企画展示

躍動する女子体育の風景



井口めぐりによって行われたダンス「ファウスト」



二階堂トウ子による体操の授業を受ける生徒たち



戸田ハル子指導によるダンス授業

近代における女子体育への関心の高まりは、日本が近代国家として基盤を固める明治20年代にあり、そのことにより、体操教員の需要も増すことになりました。東京女子師範学校(本学の前身校)では、創立当初から教科の1つとして「体操」が課せられていましたが、本格的に女子体育・体操教員の育成がスタートしたと言えるのは、明治36(1903)年の国語体操専修科設置からであります。その後名称を変えながらも、各地で体育を教える女性教員を育ててきました。

授業以外では、明治24年に最初の遊戯会(運動会)が開かれ、昭和3(1928)年以降には、運動会の他に体育競技会も開かれるようになります。また、教職員と生徒の親睦会である如蘭会では各部に分かれて運動を楽しむようになります。

本展示では、それら女子体育の風景を写真資料を中心にをご紹介します。この機会に、ぜひお越し下さい。



坪井玄道と洋装の体操服を着用した生徒たち



セーラー型体操服を着用した生徒たち

問合せ先：お茶の水女子大学 図書・情報課 大学資料担当

〒112-8610 東京都文京区大塚2-1-1 E-mail:shiryo@cc.ocha.ac.jp

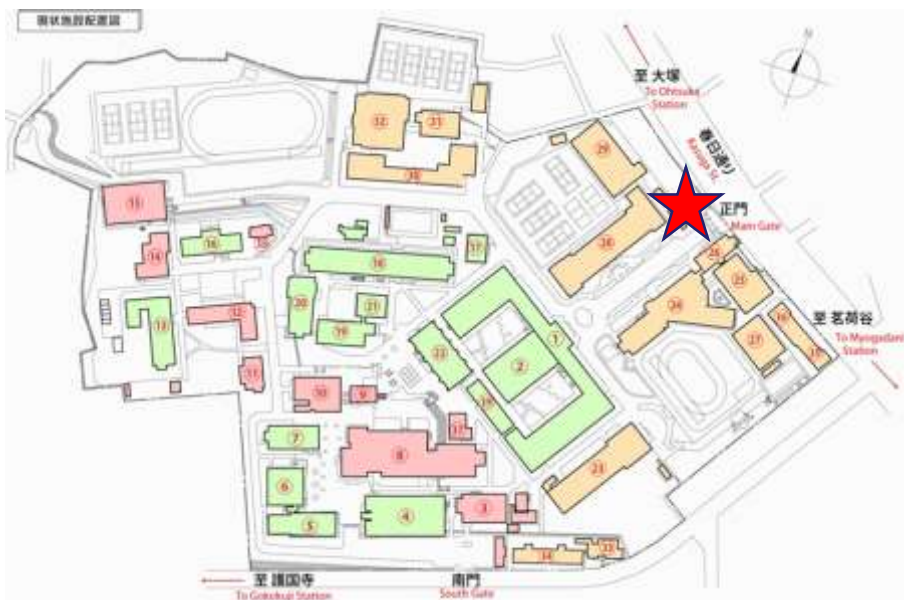
国際交流留学生プラザ内 「歴史資料館」

2019年3月オープン

場所 : 国際交流留学生プラザ
1階

開室日 : 国際交流留学生プラザ
開館時間内

内容 : 学生生活や国際交流に
関する資料



利用提供

- ・お茶の水女子大学 デジタルアーカイブズ

<http://archives.cf.ocha.ac.jp/>

ご案内 ...デジタルアーカイブズの説明と歴史資料館のご案内、資料
利用の申請

女性研究者名鑑 ...本学が輩出した代表的な女性研究者の名鑑

お茶大の歩み ...本学の沿革

大学の資料 ...本学所蔵資料のデジタル化コンテンツを検索・閲覧

- ・平成19年度～21年度で採択された、文部科学省特別教育研究経費
「女性が進出できる新しい研究分野の開拓」の予算で2009(平成21)
年に公開

- ・特に文書化した登録基準は無いが、原則として東京女子高等師範学
校廃止の1952(昭和27)年3月31日までのものとしている



伝統から未来へ：学ぶ意欲のあるすべての女性の真摯な夢の実現をめざして。

お茶の水女子大学 デジタルアーカイブズ

～ 先駆的女性研究者データベース～

当サイトは、お茶の水女子大学がこれまで輩出した数多くの優れた女性研究者の足跡を示す資料や本学が所蔵するわが国の女子教育を語る上で欠かせない貴重な大学資料をデジタル化し、一般に広く公開することを目的としたサイトです。



ご案内

女性研究者名鑑

お茶大の歩み

大学の資料



大学資料検索 デジタルアーカイブズ内で公開している本学資料が検索出来ます。

検索

Google

先駆的女性研究者

Chika Kuroda



黒田チカ
日本初の女性化学者
[詳しくはこちら](#)

Kono Yasui



保井コノ
日本初の女性理学博士
[詳しくはこちら](#)

Toshiko Yuasa



湯浅年子
日本初の女性核物理学者
[詳しくはこちら](#)

お茶の水女子大学
デジタルアーカイブズ
 ～ 先駆的女性研究者データベース～



ご案内

女性研究者名鑑

お茶大の歩み

大学の資料

大学の資料

データベース

[写真資料\(卒業写真\)](#)
[写真資料\(卒業記念帖\)](#)
[写真資料\(行事写真\)](#)
[写真資料\(学校生活\)](#)
[写真資料\(附属校園\)](#)
[写真資料\(絵葉書\)](#)

[美術工芸](#)

[書跡](#)

[シヤム国留学生](#)

[教育資料](#)

[大学史資料](#)

[広開土王碑拓本](#)

[刊行物](#)



写真資料はこちら



HOME > 大学の資料

大学の資料

大学資料検索 デジタルアーカイブズ内で公開している本学資料が検索出来ます。

検索

Google

データベース

写真資料

卒業写真



写真資料

卒業記念帖



写真資料

行事写真



写真資料

学校生活



写真資料

附属校園



写真資料

絵葉書



美術工芸



書跡



シヤム国

留学生資料



教育資料



大学史資料



広開土王碑拓本



利用提供

資料貸し出し

- ・泉屋博古館分館「華ひらく皇室文化」
- ・青森県立美術館「子どものための建築と空間展」
- ・佐野常民記念館「菊と簪

～昭憲皇太后、有栖川宮と佐野常民～」

